

Foster

型號：7372141 & 7372241/1

嵌入式四口電磁爐

使用暨安裝說明書

華財企業股份有限公司

COB Enterprise Ltd



<http://www.my-kitchen.com.tw>

總公司：231 新北市新店區永平街 82 號

TEL: (02) 2941-6382 FAX: (02) 8668-8974

親愛的用戶：

本公司在此首先感謝您選用 Foster 四口電磁爐。請在安裝及使用前，先仔細詳讀本手冊，以使本產品得以擁有最佳使用狀況及壽命。本手冊必須小心保存，以備日後參考。如果你要讓瓦斯爐給非您本人使用時，請確認提供給他參考使用書後再來操作機器。

本產品僅為提供一般家庭使用，所使用的包裝材料為對環境友善的材料，大部分均可回收，請依照各地區環保單位回收或當垃圾處理。

同樣的當你長期使用過且已無法使用時，請參考地區環保單位的規定，將舊機電線剪斷後，依相關規定回收或當成垃圾處理。

安全

使用前的預防措施

使用說明書是本產品的一部份，必須如同產品的使用壽命一樣被完整地保存，我們建議您在使用本產品之前先仔細閱讀產品說明書。

安裝產品請由專業人員根據安裝說明作業。本產品僅限於家用。

- 本產品是嵌入安裝的機種，安裝與電源連接必須由專業人員作業安裝。
- 在使用中或使用後，電磁爐感應的加熱區會發熱，請不要用手直接碰觸，以避免燙傷。低於8歲的幼童不可以在無人監護下靠近。

避免幼童在感應電磁爐旁玩耍，並提醒他們這會有燙傷的危險。

- 本產品不是設計給幼童、身體殘障、知覺與心智障礙、或是缺少使用經驗與知識的人使用；除非是旁邊

有使用經驗與知識的人給予教導或協助，並且負責他們的安全。

- **警告：**使用油脂與其他易燃性油時請特別留意：這些都是容易引燃的物質。烹調這些食物時，最好使用鍋具承裝控制。永遠禁止使用水來滅火，可以使用覆蓋火焰的方式來滅火。例如：利用鍋蓋或使防火毯來蓋住火焰。
- **警告：**引起火災的危險：不可以放置物品在感應電磁爐的爐面上。
- **警告：**如果爐面有破裂，請將電源斷路以避免觸電的危險。
- 不要使用高壓蒸氣清潔器或熱蒸氣來清潔感應電磁爐。
- 具有感應磁性的刀子、叉子、湯匙、鍋蓋等金屬物件，不可以放置於爐面加熱區內，以避免感應加熱，而造成人員燙傷。
- 感應電磁爐不可外接計時器，或是將內部控制系統移動。
- 電磁爐開啟後須放置鍋具，不要讓加熱區空轉。
- 禁止把感應電磁爐當成電暖器使用。
- 不可以將爐面當成工作台使用，尖銳的物品有可能造成爐面的損壞。
- 不允許使用鋁或塑膠製的鍋具來準備食物，或是放置與塑膠物品與鋁箔紙在加熱區上。
- 請不要讓其他家電產品的電線靠近感應電磁爐的加熱器周圍。
- 不可放置易燃物或是對溫度敏感的物品在感應電磁爐下方(例如清潔劑，或是有瓦斯與易燃氣體的噴液，洗潔劑等)。
- 產品有故障時，請將電源關閉，並通知代理商服務部

門前往維修。

- 本產品是遵守歐盟相關安全標準生產製造。
- 請小心不要掉落物品或陶瓷等器物到爐面玻璃上，即使是輕微的物件(例如:調味鹽罐)都可能砸破或損壞爐面玻璃。
- 如果感應電磁爐下方有放置高溫電烤箱，請不要使用感應電磁爐，當電烤箱在高溫的使用狀態下，因為這可能會錯誤啟動感應電磁爐的過熱保護裝置。
- 感應電磁爐必須使用專門電源線，不可以使用延長線或是多用插座，因為這些是不安全的(例如:過載融化或是電線短路的危險)。
- 當使用結束後，將鍋具移開，不要持續放在爐面加熱區上。
- 將爐具的電線安裝在斷路器上。



環境保護



本產品被生產製造執行的功能是:適用烹煮與加熱食物，不適合其它的加熱用途。

製造商與代理商拒絕承擔不同於下列的使用指示的責任:

- 不可把本產品當成周遭環境的加熱用具。
- 不任意拋棄本產品的包裝材料在住家周遭環境。
- 將產品的不同包裝材料分開，選擇是否屬於資源回收或是一般的垃圾。



紙箱等其他材料，可再使用；或是歸類於資源回收。電磁爐長期使用後要拋棄處理，請依照環保署與各地方縣市政府廢棄物處理辦法處理之。

我們公司關心環境保護。

我們的Foster產品都使用非污染性的包裝材料。因此這些材料不會破壞環境並可以資源回收。我們公司希望您能將這些包裝材料分類處理正確，請依照環保署廢棄物處理方式以及各地區政府相關規定辦理。



不可以任意拋棄本產品的包裝材料，這有可能造成小孩子的重大的危險，特別是塑膠袋部分。甚至您的舊產品必須要正確的廢棄物處理，以免做了錯誤處理方式。這會對避免造成環境汙染或或是人類的健康做出貢獻。



重要:當本產品使用過一段期間要拋棄時不可以當成家庭一般廢棄物，要將拋棄的產品當成資源回收處理，正確的將有用的資源回收處理；並先將電線從中剪斷。

安裝說明

安裝

安裝本產品須由專業人員執行。並配合相關政府法令規定。

注意事項:

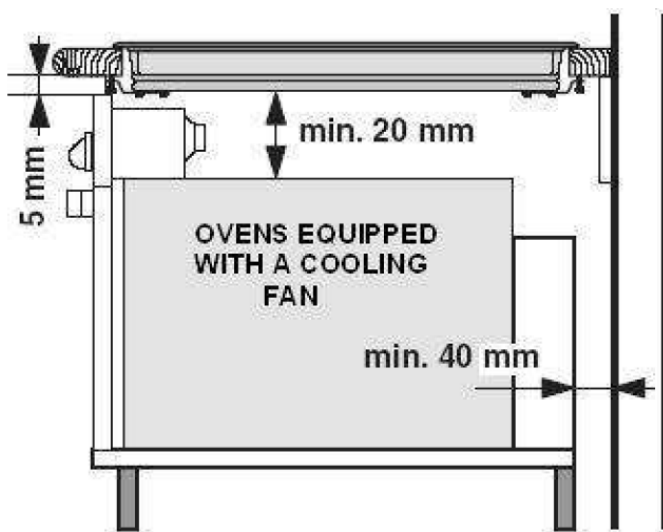
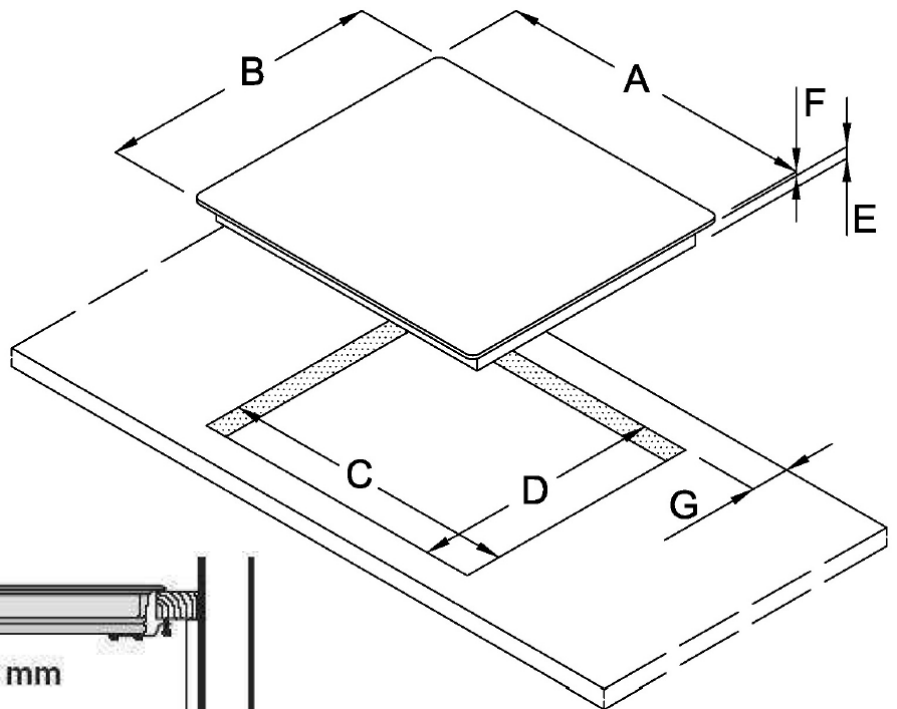
- 為了避免任何可能發生的危險，安裝本產品必須由專業人員進行安裝。
- 櫥櫃單元或是其他電磁爐的支撐物，或是挖洞邊緣等相關薄片與黏膠，必須要能承受耐熱到100°C的溫度(換言之，如果會退色或是變形，這是不耐熱的)。
- 檯面鋁背牆或是其他材質的背牆必須要能抗熱。
- 感應電磁爐嵌入流理台檯面深度最少要有 $\geq 600\text{mm}$ 的空間。

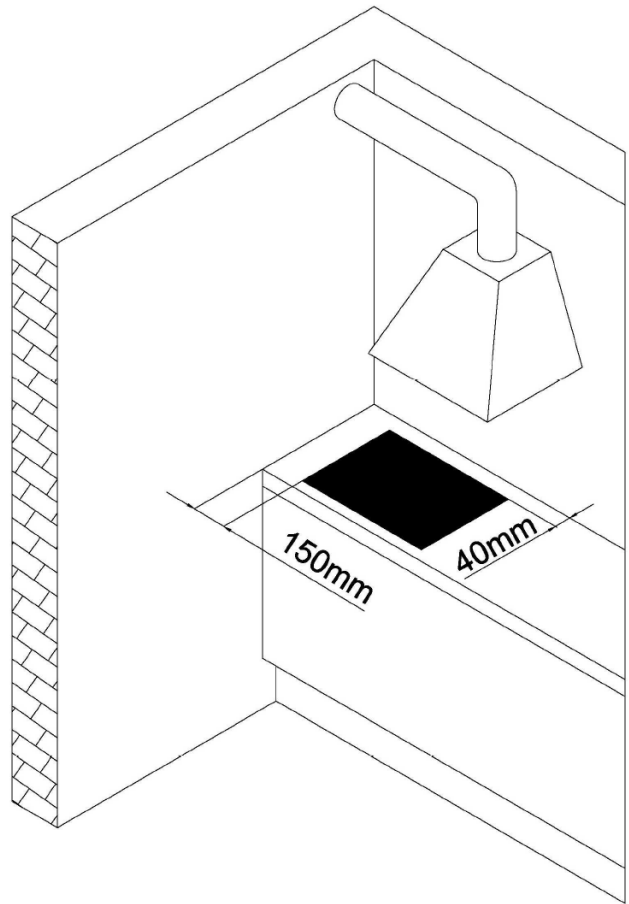
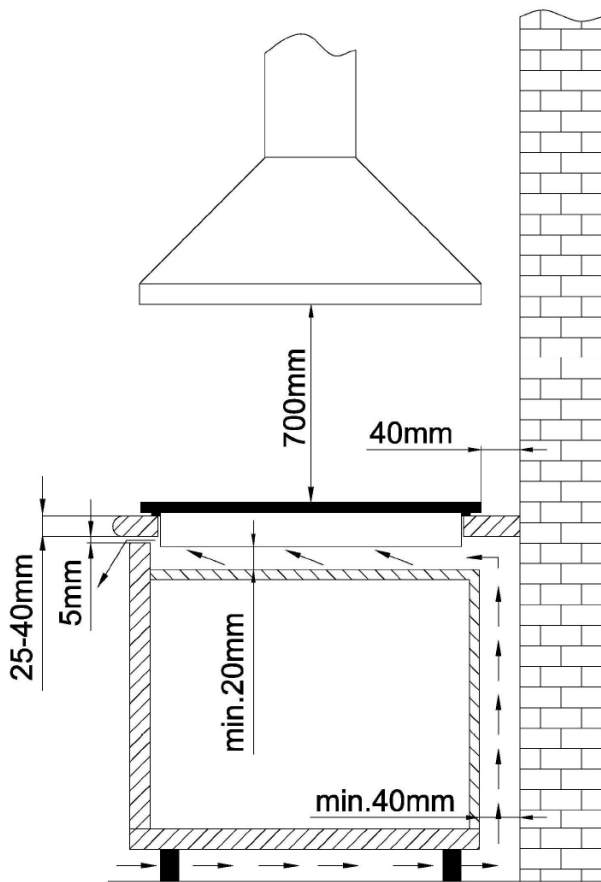
在安裝之後，請確認前方下緣有空間可放置固定片。

- 在機器與櫥櫃間，必須要有足夠的施工與配置線路空間。
- 爐面與抽油機之間距離，要參考抽油煙機的說明書。或是參考附圖，最少要700mm。
- 產品安裝尺寸請參考附圖說明。
- 爐具與後牆最少距離，請參考附圖說明。

產品外觀尺寸與挖洞尺寸：

A	590mm
B	520mm
C	560mm
D	490mm
E	53mm
F	5mm
G	50mm





- 安裝的流理台檯面厚度，可以接受25到40mm。
 - 感應電磁爐下方不要有設計抽屜，最好有隔板設計，距離爐具下方20mm，並且必須保持淨空不可放置任何物品。
 - 安裝櫥櫃的後方須保留4到5公分的通風管道，而前方下緣最少須留5mm的通風管道。
 - 感應電磁爐下方可搭配烤箱，但烤箱最好是有搭配冷卻風扇的款式，否則則必須加大兩者之間的距離。而且最好不要同時使用。因為烤箱使用時會產生高溫，因而可能會導致感應電磁爐過熱保護裝置啟動。
- 放置烤箱櫃體的背板要移除，保持更多空氣流通的空間。
- 同時檯面前緣下方，要有至少5mm的通風管道。

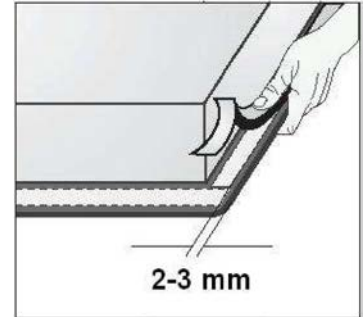
安裝防水條

在將感應電磁爐放入挖好的安裝洞內，請先將防水條貼在玻璃背面邊緣，再安裝到檯面。

不可以在沒貼上防水條時，就將感應電磁爐安裝上去。

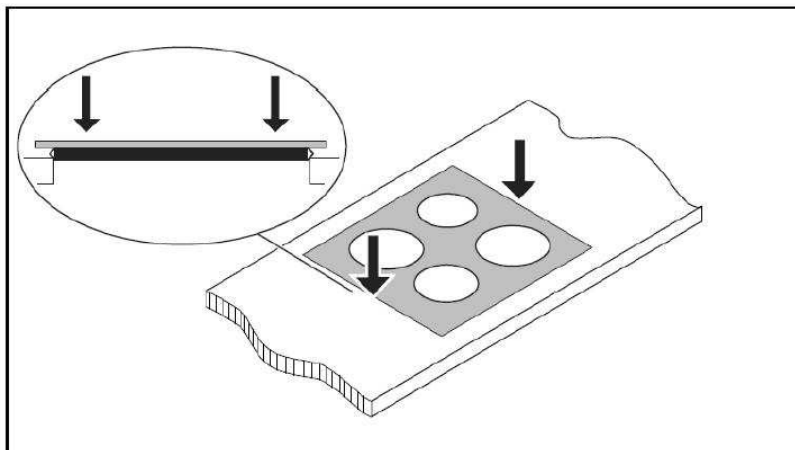
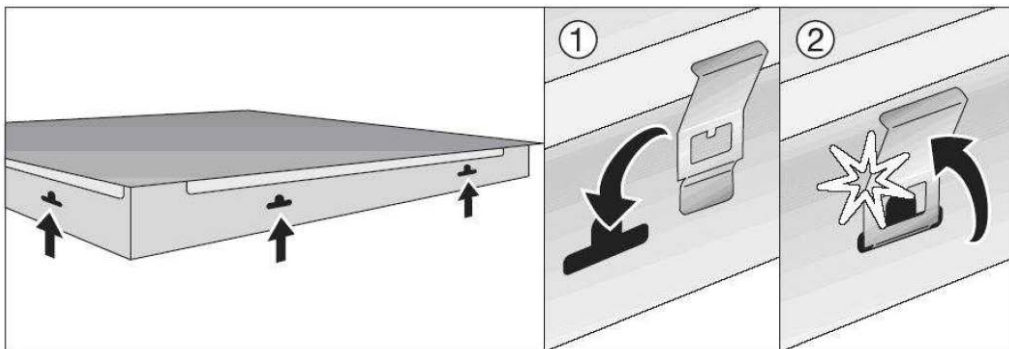
請依照下列說明貼上防水條

- 將防水條的保護皮撕掉。
- 沿著玻璃背面邊緣約2至3mm貼在玻璃上。
- 沿著四周貼，但不可以超過轉角處。
- 確認玻璃背面四周防水條貼附完整。



固定片安裝步驟

- 流理台檯面必須確保水平。
- 適當的保護挖洞口邊緣。
- 連接產品的電線到斷路器(參考電線安裝章節)。
- 插入固定卡榫片後(參考下圖)，將感應電磁爐放入挖好的安裝孔內。
- 輕壓感應電磁爐穩固於檯面上。

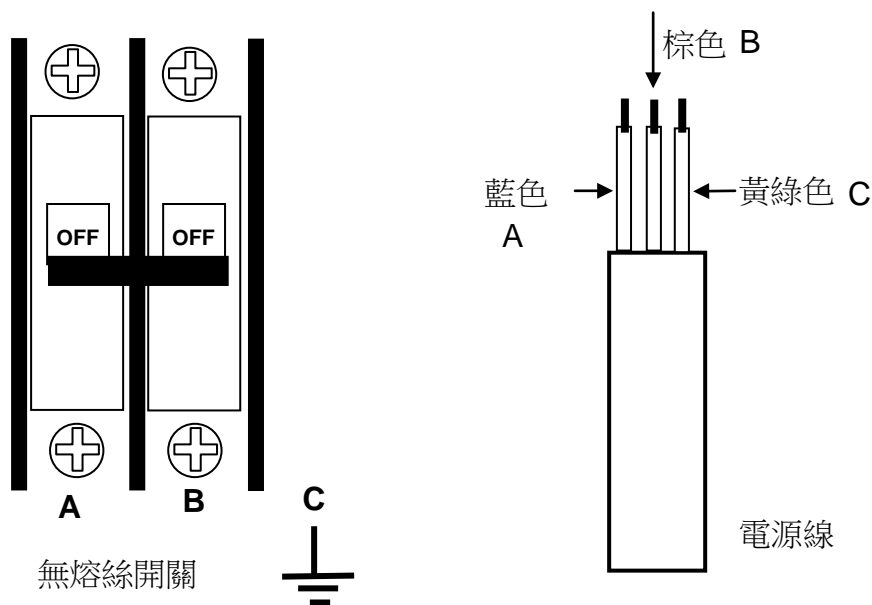


電線安裝

- 安裝電磁爐時，請參考產品技術資料並由合格電工配置專線，同時遵照相關電工規範實施。
- 須配置專線保護安全裝置，檢查電壓瓦數是否可以支援本爐具所需要的電力。
- 產品相關用電資料，請參考電磁爐背面銘排技術資料。
- 產品配線必須要接地，連接無熔絲開關（關閉時接點跟接點之間至少維持3mm以上的距離）。安裝後必需可以方便斷電關閉。
- 電線迴路從主迴路分出，並須要有搭配保護斷路器。

無熔絲開關安裝方法：

請將電源線內的藍色、棕色電線，分別接到 **A** 與 **B** 螺絲位置，黃綠色的接地線接到 **C** 的螺絲位置。



注意!

本產品用電必須使用單相 220-240V: 50/60Hz: 7200W。
產品電線迴路要接地。
遵照居家電路線路圖配置。
產品電線已連結在電磁爐上。

注意!

請確認產品電線與相關接點均確實鎖緊固定。
代理商與原廠不接受因產品電線安裝不正確或是未做
接地處理的意外相關責任

因為環境因素的感應器調整

在每次當感應電磁爐接上電源時，感應器會因為環境而
自動調整最適合的功能。所有的顯示器會全亮約數秒
鐘。

在這個期間，感應器是可以自由選擇。

有時候，感應器自動調整程序會因為人為改變而中斷。

使用功率分級

此款電磁爐有功率分級設定，以便配合操作者的環境來
使用。

出廠時此款電磁爐的最大功率設定在(2800W)，剛接上
電源後，觸控感應器會重新設定並鎖住，要開始操作前
需先解鎖後，依照能源管理章節重新設定。

注意下列事項:

- *操作時不可戴手套。
- *請以乾淨的手指操作觸控
- *碰觸操作控制區(輕微觸碰)

注意!

要維修保養前，請先中斷電源。接電方式可參考下表說

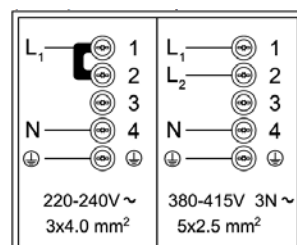
明。

接地是必須的，並參考接線圖示。

接線必須要經過斷路器保護裝置，在完成安裝後，開啟所有加熱器約3分鐘以便檢查感應電磁爐的功能是否正常。

電源安裝圖

電源線必須是符合當地政府法規合格的。



能源管理

當你使用此款感應電磁爐已經一段期間後，要重設新的能源管理時，請先將斷路器斷電一兩分鐘，然後重新復電。

功率分級顯示2800W，但是你可以增加為3500W、6000W或7200W。

能源管理的操作(ECO模式)

設定新的能源管理限制:

- 當重新復電後的30秒鐘內。
- 必須要先解鎖，在關閉狀態下不能啟動加熱器。
- 同時碰觸(A+, A-, D-, D+)四個觸控鍵。
- 此時會有一聲嗶聲，以及會出現”Po”在計時器鍵上方。

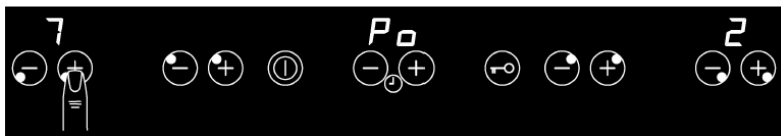
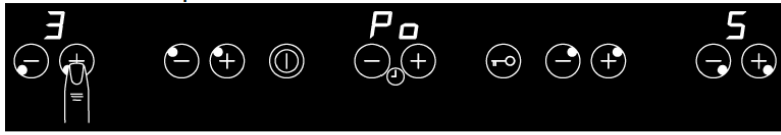


顯示器會出現”能源管理限制”的2 Po 8數值



選擇新的能源管理限制

- 碰觸任一加熱器的(+或-)鍵，能源管理限制會增加/減少。你可以選擇:2800W，3500W，6000W或7200W。



- 再一次同時碰觸(A+, A-, D-, D+)四個觸控鍵。
- 新的設定能源管理設定值完成，並改變記錄。



- 如果沒有再次同時碰觸(A+, A-, D-, D+)鍵，記錄將不會改變新的設定值。

產品技術資料

寬	590 mm
電源連接	220-240 V ~or 380-415 V 3N~, 50/60Hz
工作電壓	220-240 V ~, 50/60Hz
開關方式	感應器
加熱區(Ø, mm/W)	
左前	Ø 210mm, 1500 (P=2000) W
左後	Ø 145mm, 1200 (P=1600) W
右後	Ø 210mm, 1500 (P=2000) W
右前	Ø 145mm, 1200 (P=1600) W

合計	2800 W
P=額外最大功率設定	

鍋具使用說明

加熱功能原理

感應電磁爐的爐面平整且光滑，比較不易累積污物。

- 加熱器直接在鍋具底部加熱，不會因為穿透陶瓷玻璃產生損失。

這是一種電磁波加熱原理，比傳統的電爐或電陶爐，以較少的能源獲得較大的加熱效果。

- 陶瓷玻璃本身不會加熱，但是鍋具底部會回傳熱到玻璃上。當爐心線圈將電磁波傳至鍋具底部，產生電流並造成加熱現象，因此鍋具的熱會超過玻璃爐面。

重要!

當陶瓷玻璃它還是熱的時候避免清潔，這樣的話你可能會造成陶瓷玻璃的受損。

當糖或其他重甜的物質噴濺到爐面時，即使加熱區還是熱的時候，請立即使用刮刀移除這些殘留物，否則陶瓷玻璃可能受損(小心不要燙傷)。

適合感應電磁爐的鍋具

- 感應電磁爐必須使用專屬鍋具，才能使加熱的功能發揮。
- 鍋具必須放置於加熱區的正中央。
- 適合於感應電磁爐的鍋具，例如：

適合的材料:鐵、有搪瓷處理的鐵、有強磁性的不銹鋼、鋁質含有強磁性的底部。

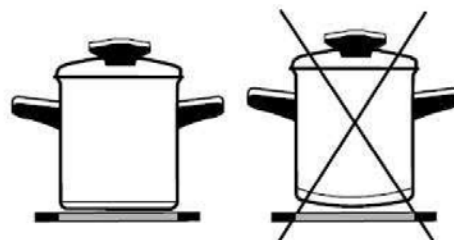
不適合的材料:鋁與不銹鋼沒有強磁性的底部、銅質、玻璃、陶瓷、瓷等。

- 如果你使用壓力鍋時(“economy鍋具)，你必須監督

到鍋具回復到正常壓力為止。加熱器一開始以最大加熱級數，然後參考說明書逐漸降低加熱級數。

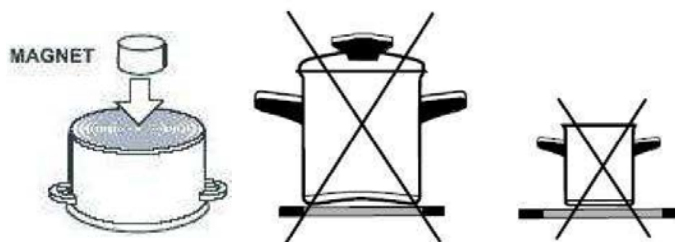
- 購買鍋具時，請先與鍋具生產銷售廠商確認是否適用於感應電磁爐。

加熱區	最小的鍋底 Ø	最大的鍋底 Ø
Ø 145 mm	Ø 90 mm	Ø 145 mm
Ø 210 mm	Ø 130 mm	Ø 210 mm



磁鐵測試

可以使用一塊小磁鐵測試，如果可以吸附在鍋具底部，大致上都適用於感應電磁爐。



鍋具識別

感應電磁爐其中之一的優點，就是鍋具的識別。

當沒有鍋具放置於加熱區上，或是鍋具直徑小於加熱區所能感應的範圍，火力顯示區出現”U”，它就沒有任何熱能源的輸出。

當加熱區開啟後，如果你設定最大加熱等級P，在10分鐘後會自動轉為預設的加熱等級9。

在這個時候你將鍋具從加熱區移開，能源加熱會停止。如果你改成小鍋具放置在同一個加熱區上時，當鍋具識別啟動，加熱區僅會根據鍋具底部面積需要輸出能源加熱。

可能會損壞加熱器：

- 啟動加熱區，但是沒有放上鍋具。或是鍋具內是空的，會造成空燒。
- 使用陶鍋時，有可能會刮傷陶瓷玻璃。
- 鍋具底部沒有擦乾就放在加熱區上加熱；加熱感應可

能受阻礙，加熱器可能會損壞。

- 你沒有使用適當的磁化鍋具：鋼製、搪瓷或鋼合金餐具，感應電磁爐加熱器無法正常運作。

加熱能源應用管理參考

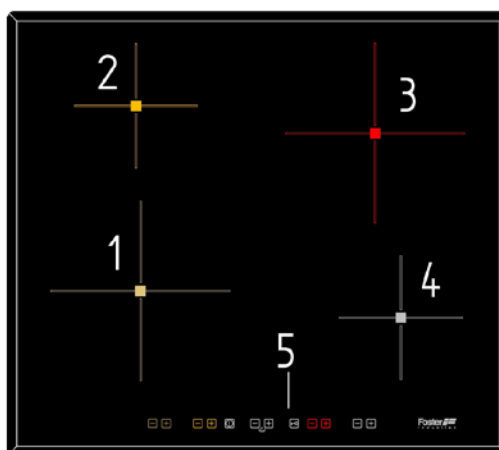
加熱能源設定	規劃
0	關閉
1-2	保溫食物，少量慢燉
3	慢燉(大火快煮後的持續慢燉)
4-5	大量慢煮(持續)，炙烤大且厚的肉
6	炙烤，加深色澤
7-8	炙烤
9	開始烹煮食物，炙烤
P	最大加熱設定，針對非常大量的食物

節省能源參考

- 當你要購買電磁爐鍋具時，請留意：鍋具底部的尺寸，一般而言鍋具的尺寸是參考鍋具上方邊緣，因此尺寸會大於鍋具底部。
- 蒸氣壓力鍋(economic 鍋具)，通常壓力密封於內部，特別經濟與節省時間與能源，縮短烹飪時間以保留更多食物的養分。
- 經常保留足夠的水在蒸氣壓力鍋內，否則很容易因為過熱而損壞了鍋具與加熱器。
- 經常使用正確尺寸鍋蓋來蓋住鍋具。
- 使用剛好容納食物數量的鍋具，如果你用較大的鍋具容納少量的食物，你會浪費你的能源。

爐面說明

1. 前方左側加熱區
2. 後方左側加熱區
3. 後方右側加熱區
4. 前方右側加熱區
5. 觸控區



感應電磁爐控制元件



- (+與-)觸控鍵，加熱區1的增加/減少加熱等級
- (+與-)觸控鍵，加熱區2的增加/減少加熱等級
- (+與-)觸控鍵，加熱區3的增加/減少加熱等級
- (+與-)觸控鍵，加熱區4的增加/減少加熱等級
- (+與-)觸控鍵，定時器的增加/減少設定 (99分鐘)
- ON/OFF開關的觸控鍵
- 安全鎖鍵(LED顯示)

感應電磁爐的控制

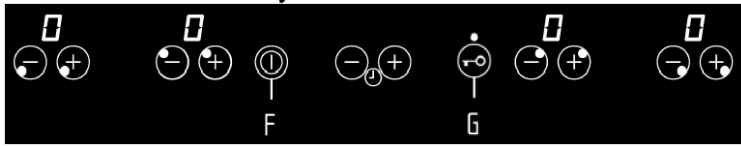
- 開啟電源後，所有顯示器出現，這個感應電磁爐已準備好可以使用了。
- 產品配備有電子感應器，碰觸按鍵最少要一秒鐘。
- 每次感應器動作會有響聲回應。
- 不可放置任何物品於觸控區(感應電磁爐會在10秒鐘後關閉)。
- 經常保持觸控區的清潔。

啟動感應電磁爐

每當一開始接上電源時(包含停電後復電)，安全鎖都會啟動。要啟動感應電磁爐，請先碰觸安全鎖鍵(G)解鎖，

再碰觸ON/OFF開關鍵(F).你會聽到一聲嗶聲，同時觸控區開啟。

如果10秒鐘內你沒有繼續動作，所有控制系統會自動的關閉。



選定加熱區與加熱等級

當電源F啟動後，選定你所需要的加熱區，然後碰觸(+), 加熱區上方顯示區會出現1等級的數字。

持續碰觸(+)鍵，可以將加熱等級提高到第9級最高。碰觸(-)鍵，可以減少加熱等級到0(加熱區關閉)。

當加熱等級是在0的數值時，碰觸(-)鍵，可以將加熱等級直接調整到9。

手動將一個加熱區關閉



同時碰觸加熱區的(+與-)鍵，可以關閉這個加熱區，這個加熱區的顯示器會出現0。或是碰觸(-)鍵，可以減少加熱等級到0(加熱區關閉)。

關機



一般的關機，只要觸碰ON/OFF(F)鍵。

關機完成後，會有一聲嗶聲同時顯示全部關閉。"H"是顯示該加熱區還有餘熱。

鍋具偵測



根據EN的標準，每一個加熱器都有鍋具偵測感應器，這是個良好的校準系統，用來識別熱器上的鍋具。一個小於正常加熱器的直徑，如果加熱器無法偵測鍋具或偵測不到感應的鍋具，火力顯示器會出現閃爍U，60秒後加熱等級會自動回到0的位置。

如果鍋具放置於加熱器上，而火力顯示出現閃爍，這通常是表示鍋具尺寸或外形有可能是不合適。檢查這種鍋具是否適用於感應電磁爐(參考鍋具製造商或是說明書)。

最大加熱功能



當火力提高至第9級時，再碰觸(+)鍵後，最大加熱等級啟動，顯示器出現”P”字。

最大加熱功能”P”，這個功能約可持需10分鐘，然後回到第9級的火力。

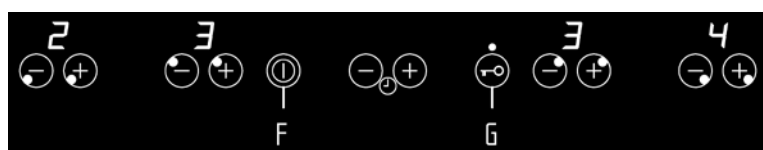
取消最大火力的功能

這個功能會在啟動10分鐘後被自動結束，或是使用者想要提前取消這個功能。

當加熱器已經在最大加熱等級”P”時：

*碰觸(-)鍵，就可降低火力到第9級。

安全鎖



觸碰安全鎖鍵(G)，可以上鎖與解鎖。

如果安全鎖指示燈隨著安全鎖鍵啟動是亮著，代表是鎖住。

無論加熱器是否啟動或關閉，都可以上鎖。如果安全鎖上鎖，除了ON/OFF開關鍵與安全鎖鍵外，所有觸控鍵都無法操作；當感應電磁爐關閉時，安全鎖會鎖住觸控鍵與ON/OFF開關鍵。

當感應電磁爐一開始接上電源時，安全鎖是上鎖的。

解鎖觸控鍵

如果觸控鍵已經被鎖住了，安全鎖指示燈是亮著。請再次碰觸安全鎖鍵不放，指示燈熄滅後即完成解鎖。

餘熱顯示燈號

感應電磁爐顯示燈號為"H"，這是從加熱鍋具回傳的熱度。當個別加熱器關閉時，餘熱可以用來保溫或解凍。即使餘熱顯示燈號"H"熄滅了，陶瓷玻璃加熱區還可能很熱，請小心不要燙傷。

計時器的操作



加熱中的時間設定

加熱中只要碰觸計時器E兩個其中之一的符號鍵(E+或E-)，4個觸控區會出現 \uparrow 的符號，碰觸要設定的加熱器後，再碰觸E+或E-調整需要的時間。

最後一分鐘倒數是以每秒顯示。

加熱器的定時

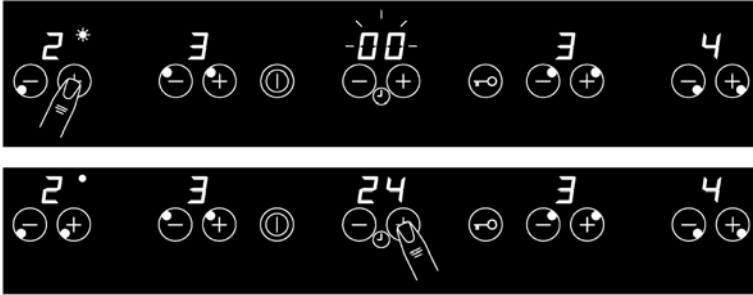
計時器的功能，只能設定1個加熱時間。

如果超過10秒鐘，沒有設定計時器的加熱時間，計時器

會關閉。

如果已選定好的加熱器，但時間沒有在5秒鐘內設定完成(T是00)，計時器會關閉。

當計時器的時間結束，設定的加熱器與顯示器會同時關閉，你會聽到結束的嗶聲，碰觸任一按鍵可結束嗶聲。



有設定計時的加熱器

加熱器有設定計時器時，在加熱器火力顯示旁邊會出現LED亮點指示。

這個選項提醒使用者，該加熱器是有定時的。

增加計時器的設定時間

持續碰觸計時器的(E)(+)或(-)鍵，可以自動增加或減少要設定在加熱器的時間，這樣可以快速達到要設定的時間，到第10分鐘後，時間改變的速度會變快。

關閉計時器

要取消計時器的功能，使用(-)鍵將時間設定調到<00>，或是同時碰觸(E+)與(E-)鍵。

鬧鈴的持續時間

當設定時間結束時，響鈴聲長達一分鐘。當嗶聲停止時，顯示器繼續顯示<00>並閃爍。這個鬧鈴<00>的持續時間可以被取消，只要碰觸任意鍵就可以。

注意：當4個加熱等級都是0時，也可在這狀況下設定計時器，時間結束後會有嗶聲，且結束時會自動上鎖。

自動安全裝置關閉

如果加熱等級在時間內沒有改變，加熱區會在一段時間後自動關閉。

依據加熱等級，分別有不同的最長加熱時間。

加熱等級	1	2	3	4	5	6	7	8	9
最長時間(小時)	10	10	10	10	10	10	10	10	3

每個加熱等級都有時間的限制(參考上表)，當加熱區因為安全裝置關閉後，如果還有餘熱存在，顯示符號為“0”或是“H”。

例如：

設定加熱區加熱等級5並持續操作，如果你並未改變加熱等級，自動安全裝置將於10小時後自動關閉。

加熱區也可碰觸(-)鍵來取消加熱等級。



保護防止過熱

感應電磁爐有安全裝置防止機器本身因為過熱而造成電子系統的損壞。這個安全裝置在不同加熱等級時，當加熱區溫度過熱時，首先會有兩個階段的散熱風扇啟動，如果還是不夠時，額外的加熱動作會被取消，而最後安全裝置會自動降低加熱區的加熱等級，或是自動關閉這個加熱區。當加熱區的溫度降低時，你就可以將加熱等級開啟到最大功率。在這段期間，你會聽到低沉的感應電磁爐內的散熱風扇動作的聲音，即使你已經關機了，還是有可能聽到風扇啟動的聲音。

顯示器的加熱等級

加熱等級0:

當加熱器周邊的餘熱溫度降低到(50°C)以下時，只會出現"0"。反之，如果加熱器周邊溫度超過(50°C)以上時，則會出現"H"。

有時候要節省能源時，可先將電源關閉，並利用餘熱保溫。

加熱等級1...9,P:

如果沒有鍋具放置於加熱器上，或是偵測到不適合的鍋具，加熱等級顯示器會閃爍，在30秒鐘後，如果沒有放置適用的鍋具時，加熱等級會自動回到0的位置。

當偵測到適用的鍋具時，加熱等級則會顯示固定的數值。

能源管理

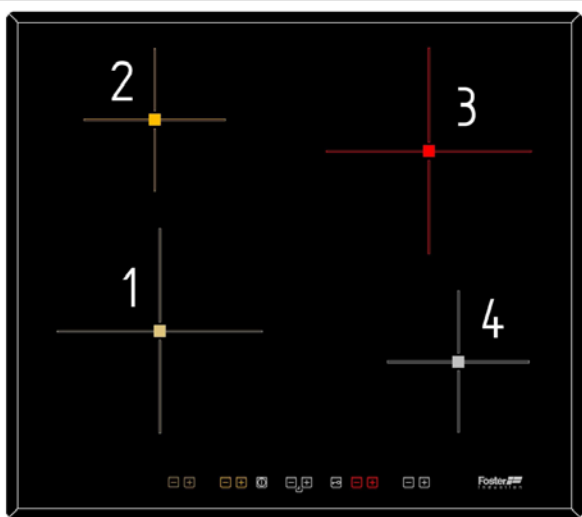
感應電磁爐設定消耗功率為2800W，但是你可以調整為3500W，6000W或7200W。

(這個操作，請由專業人員調整)

能源管理的限制加熱功率(ECO)

當使用者每次要提高加熱區的加熱等級，並在同時使用多個加熱區時，如果使用的消耗功率大於感應電磁爐設定調整的總消耗功率時，這時候要增加的加熱級數是不被允許的，會有錯誤的嗶聲與"r"符號會出現在加熱等級顯示器上，請參考前面**能源管理的操作(ECO模式)**調整總消耗功率。

Induction plate	1	2	3	4
Ø (mm)	210	145	210	145
Level	Power (W)			
0	0	0	0	0
1	100	75	100	75
2	200	150	200	150
3	300	300	300	300
4	500	400	500	400
5	700	500	700	500
6	900	600	900	600
7	1100	800	1100	800
8	1300	1000	1300	1000
9	1500	1200	1500	1200
P	2000	1600	2000	1600



安全功能與錯誤顯示

錯誤碼	錯誤說明	說明書
r	參考"能源管理的限制加熱功率 (ECO)"	
u	1)參考"鍋具偵測" 2)電壓超過干擾	請聯絡代理公司技術人員協助-錯誤碼
H	參考"顯示器的加熱等級"	玻璃在高溫狀態勿接觸，冷卻後 H 就消失。
c	加熱器線圈過熱	關閉感應電磁爐以及下方烘烤中的電烤箱，確認完全冷卻後。打開機器後，測試所有的功能，如果還有問題，就連絡代理公司協助維修。
C	加熱器過熱	關閉感應電磁爐以及下方烘烤中的電烤箱，確認完全冷卻後。打開機器後，測試所有的功能，如果還有問題，就連絡代理公司協助維修。
FA	不規則的紅外線信號，on/off 鍵-所有加熱區都被取消	請聯絡代理公司技術人員協助-錯誤碼
FC	觸控鍵不規則的紅外線接收器，on/off 鍵-所有加熱區都被取消	請聯絡代理公司技術人員協助-錯誤碼
FE	觸控負溫度係數感應器，負溫度係數短路-所有加熱區都被取消	請聯絡代理公司技術人員協助-錯誤碼
FT	觸控負溫度係數感應器，負溫度係數開路-所有加熱區都被取消	請聯絡代理公司技術人員協助-錯誤碼
Fc	觸控負溫度係數感應器，負溫度係數過熱-所有加熱區都被取消	關閉感應電磁爐以及打開下方嵌入設備直到完全冷卻，然後打開機器檢查所有的功能，如果還有問題，請聯絡代理公司技術人員協助-錯誤碼
FH	觸控記憶體:不規則的觸控顯示-所有加熱區都被取消	請聯絡代理公司技術人員協助-錯誤碼

FJ	adc 不規則, on/off 鍵-所有加熱區都被取消	請聯絡代理公司技術人員協助-錯誤碼
FO	觸控 Sotware:不規則-所有加熱區都被取消	請聯絡代理公司技術人員協助-錯誤碼
FL	觸控發光體:過度外部照明阻礙 t/c 感應器(觸控鍵)-所有加熱區都被取消	移除或重新配置外部照明, 如果問題還在。請聯絡代理公司技術人員協助-錯誤碼
FU	觸控驅動:t/c 驅動不規則-所有加熱區都被取消	請聯絡代理公司技術人員協助-錯誤碼
F5	觸控板與電力板之間不規則-所有加熱區都被取消, 一個錯誤碼在顯示器上	請聯絡代理公司技術人員協助-錯誤碼
F1	加熱元件溫度感應器短路-一個加熱器不規則被取消, 一個錯誤碼在顯示器上	請聯絡代理公司技術人員協助-錯誤碼
F2	負溫度係數感應器開路一個加熱器不規則被取消, 一個錯誤碼在顯示器上	請聯絡代理公司技術人員協助-錯誤碼
F8	不規則在負溫度係數感應器, 一個加熱器不規則被取消, 一個錯誤碼在顯示器上	請聯絡代理公司技術人員協助-錯誤碼
F7	不規則在負溫度係數感應器, 一個加熱器不規則被取消, 一個錯誤碼在顯示器上	請聯絡代理公司技術人員協助-錯誤碼
F9	加熱器過電流-所有加熱器不規則被取消, 一個錯誤碼在顯示器上	請聯絡代理公司技術人員協助-錯誤碼
加熱等級顯示器交互 "C"	加熱器過度密集使用或是有非家用式使用	請聯絡代理公司技術人員協助-錯誤碼
F3	負溫度係數感應器短路所有加熱器被取消, 一個錯誤碼在顯示器上	請聯絡代理公司技術人員協助-錯誤碼
F4	負溫度係數感應器開路所有加熱器被取消, 一個錯誤碼在顯示器上	請聯絡代理公司技術人員協助-錯誤碼
F6	加熱器的電壓不見(右與左)所有加熱器被取消, 一個錯誤碼在顯示器上	請聯絡代理公司技術人員協助-錯誤碼

清潔與保養

請等感應電磁爐完全冷卻後才清潔玻璃面板，最好是每次使用過後就清潔。即使是輕微的汙點殘留，也有可能在下一次使用時在陶瓷玻璃面燒焦。

規律性的保養清潔陶瓷玻璃，請使用專用清潔液，這會在陶瓷玻璃上形成一層保護膜。

在每一次要使用前，請先擦去灰塵或是留在玻璃上的殘渣，因為這可能會刮傷陶瓷玻璃面(圖1)。

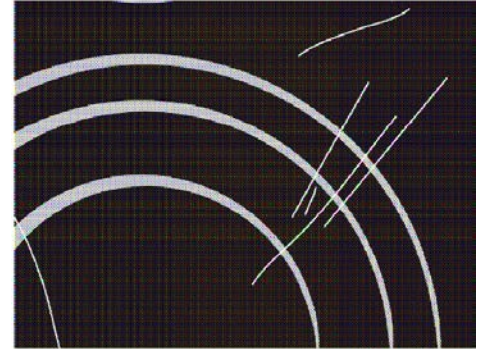


Fig.1

注意:使用金屬刷，具腐蝕性的海綿、菜瓜布，具腐蝕性的清潔劑會刮傷爐面。具侵蝕性的噴霧與不適當的液態化學物品，同樣也有可能損壞爐面(圖1與圖2)。

爐面上的圖樣與標示也有可能被侵蝕性清潔劑，或是粗糙的鍋底與損壞的鍋底擦掉(圖2)。

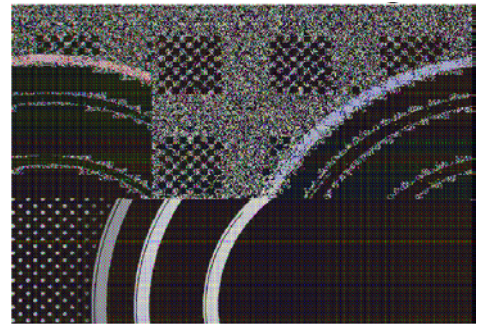


Fig.2

較小的沾汙，要用沾濕的棉布擦拭移除。然後再將爐面擦乾淨(圖3)。

爐面上的水漬可以使用溫和醋移除，但是不要去碰觸到爐面外框

(有些款式)，有可能會破壞到爐面外框的黏膠。不可以使用具有侵蝕性噴霧或石灰成分去除液(圖3)。

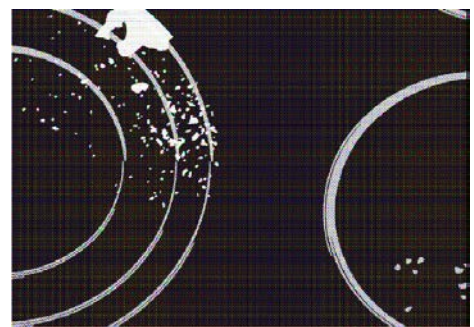


Fig.3

陶玻璃清潔液，可以洽詢代理商。

必須依據使用說明書清潔保養。

請小心清除這些殘留在爐面的清潔劑。

因為這些殘留物，有可能因為下次加熱使用時，導致爐面的損壞(圖3)。

較大片或較硬的殘留物，請用刮刀移除。小心，不要讓刮刀柄損壞到爐面(圖4)。

使用刮刀時小心不要刮傷手。
糖或含有糖分的食物，這殘留物會損壞到爐面，即使爐面還是熱的時候，請立即使用刮刀移除(圖4)。

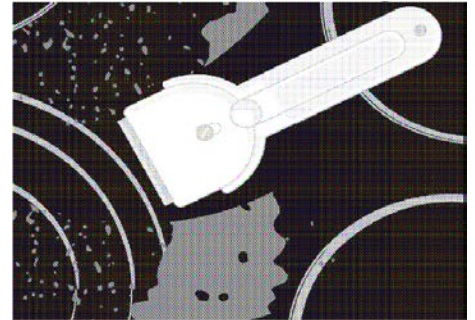


Fig.4

退色或變色的爐面不會影響感應電磁爐的操作與穩定。大多數是由於食物殘留物燒焦所導致，或是在爐面上拖曳鍋具&水壺(特別是鋁質或銅質的鍋底)，而這些退色或變色很困難移除。



Fig.5

注意:這些外觀上的變化不會影響到感應電磁爐的操作，但是這些問題是不包含在使用保固內。

型號	7372241/1
品名	電磁爐
額定電壓	220-240V
額定頻率	50/60Hz
額定消耗功率	7.2KW
製造年月或號碼	標示見機體上
製造國家	義大利
製造廠名稱或商標	Foster
進口商	民夏股份有限公司
地址	新北市新店區永平街 82 號 1 樓
電話	(02)29416382
	

型號	7372141
品名	電磁爐
額定電壓	220-240V
額定頻率	50/60Hz
額定消耗功率	7.2KW
製造年月或號碼	標示見機體上
製造國家	義大利
製造廠名稱或商標	Foster
進口商	民夏股份有限公司
地址	新北市新店區永平街 82 號 1 樓
電話	(02)29416382
	

設備名稱：電磁爐 Equipment name							，型號（型式）：7372241/1；7372141 Type designation (Type)						
單元 Unit	限用物質及其化學符號 Restricted substances and its chemical symbols												
	鉛Lead (Pb)	汞Mercury (Hg)	鎘Cadmium (Cd)	六價鉻 Hexavalent chromium (Cr ⁺⁶)	多溴聯苯 Polybrominated biphenyls (PBB)	多溴二苯醚 Polybrominated diphenyl ethers (PBDE)							
電源線	0	0	0	0	0	0							
感應線圈	0	0	0	0	0	0							
PCB板	0	0	0	0	0	0							
底座	0	0	0	0	0	0							
備考1. “超出0.1 wt %”及“超出0.01 wt %”係指限用物質之百分比含量超出百分比含量基準值。 Note 1 : “Exceeding 0.1 wt %” and “exceeding 0.01 wt %” indicate that the percentage content of the restricted substance exceeds the reference percentage value of presence condition.													
備考2. “○”係指該項限用物質之百分比含量未超出百分比含量基準值。 Note 2 : “○” indicates that the percentage content of the restricted substance does not exceed the percentage of reference value of presence.													
備考3. “-”係指該項限用物質為排除項目。 Note 3 : The “-” indicates that the restricted substance corresponds to the exemption.													